

平台员工 工伤赔偿



平台员工可以申请哪些赔偿？

平台员工能和雇员获得相等的工伤赔偿。

医疗费用

高达 \$45,000，或从意外发生之日起1年内所需的医疗费用，以先达到的金额为准。

病假或住院期间的收入损失赔偿

病假：首14天病假日，每日赔偿是日均收入的全额；从意外发生的第15天起至1年内，每日赔偿是日均收入的三分之二。

住院假：住院期间首60天，每日赔偿是日均收入的全额；从意外发生的第61天起至1年内，每日赔偿是日均收入的三分之二。

永久丧失工作能力或死亡的一次性赔偿

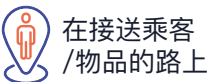
死亡：赔偿从 \$76,000 起，高达 \$225,000

永久丧失工作能力：赔偿从 \$97,000 起，高达 \$289,000

平台员工何时符合条件获得工伤赔偿？

如果平台员工在执行平台指派的电召载客或派送服务时受伤，他们将可以提出工伤赔偿 (WIC) 申请：

任务 1：接送乘客/物品



接到乘客/物品



在送乘客/物品的路上



乘客/物品送达

平台员工如何申请工伤赔偿？



通知平台业者，提供事故详情和受伤情况。



平台业者将向人力部 (MOM) 提交工伤报告，并通知其保险公司处理工伤赔偿申请。平台员工将获知工伤赔偿申请案件参考编号及负责处理申请的保险公司信息。



保险公司可能会联系平台员工了解更多申请相关细节。建议平台员工清晰且及时地提供相关信息，以加快申请处理进度。

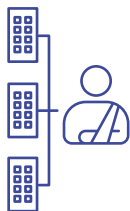
平台员工将如何获得赔偿？



仅为一家平台业者工作时受伤

平台员工若为平台业者工作时受伤，该平台业者将负赔偿责任。

同时为多家平台业者工作时受伤



如果平台员工仅在执行接送乘客任务或仅在执行派送物品任务，所有平台业者将负赔偿责任。

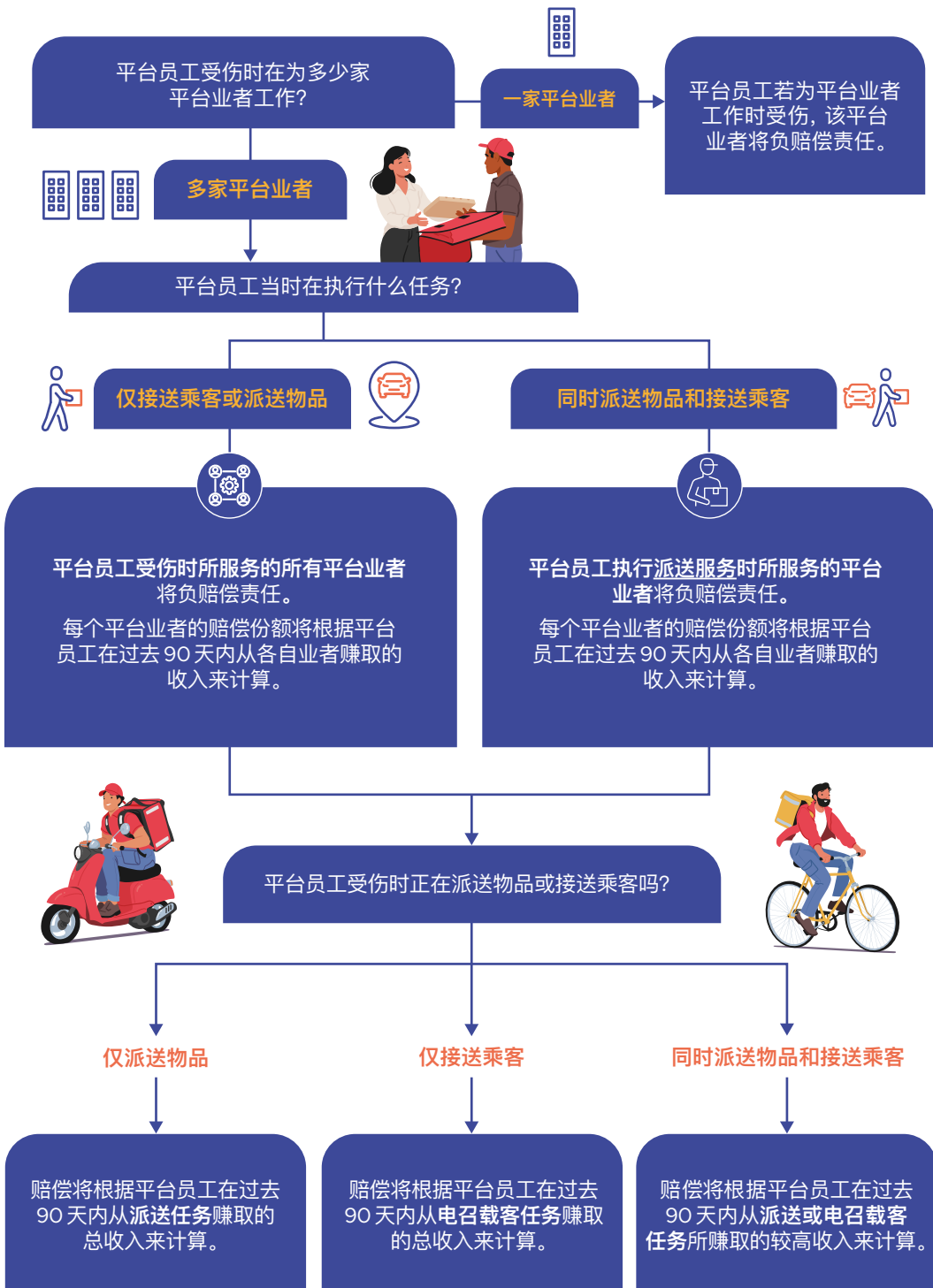
如果平台员工同时执行接送乘客和派送物品任务，该员工所服务的平台业者将负赔偿责任。

- 人力部将指定一家保险公司与平台员工跟进赔偿申请。
- 每个平台业者的赔偿份额将根据平台员工过去 90 天内从各平台业者赚取的收入比例来计算。



电召载客和派送平台业者都应负责任。

平台员工所获得的赔偿将按照过去 90 天内，在电召载客或派送任务的总收入相比，其中较高的数额。



平台员工赔偿的实例

仅为一家平台业者工作时受伤



- 陈先生是一名平台员工，在为电召载客平台业者A工作时受伤。陈先生在过去90天内也为电召载客平台业者B工作过。
- 只有平台业者A负责赔偿陈先生。
- 陈先生在过去90天内从平台业者A获得的收入：**\$2,000**
- 陈先生在过去90天内从平台业者B获得的收入：**\$1,000**
- 陈先生获得的赔偿是根据他过去90天内电召载客任务的总收入 (**\$2,000 + \$1,000 = \$3,000**)。

为多家平台业者工作时受伤

(i) 如果同时进行接和派送任务

- 洪女士是一名平台员工，她在为平台业者A派送物件时受了伤，同时也为平台业者B接送乘客。
- 只有平台业者A负责赔偿洪女士。



(ii) 如果只在进行接或派送任务

- Syed先生是一名平台员工，他同时在为平台业者A和平台业者B工作时受伤。
- 平台业者A和平台业者B负责赔偿 Syed 先生。
- Syed 先生在过去90天内从各别平台业者赚取的收入为下：
 - 平台业者A: **\$900**
 - 平台业者B: **\$100**
- 平台业者A的赔偿责任份额: **$\$900 / (\$900 + \$100) = 90\%$**
- 平台业者B的赔偿责任份额: **$\$100 / (\$900 + \$100) = 10\%$**



平台员工如何查询他们的工伤赔偿申请状态?

收到通知: 在平台业者向人力部报告工伤后，平台员工会收到人力部的通知，其中包含工伤赔偿案件参考编号及保险公司联系方式。

登录人力部的 EmPOWER 电子服务: 使用 Singpass 登录人力部的 EmPOWER 电子服务系统查询赔偿申请状态。

联系保险公司: 如需进一步帮助，平台员工可通过保险公司提供的联系方式咨询赔偿申请相关问题。